



SERIA MEGAPIKSELOWYCH KAMERA R SIECIOWYCH IR ZEWNĘTRZNEGO OUŻYTKU

PRZEWODNIK INSTALACJI

Przed użyciem, prosz uwa nie przeczyta instrukcje i zachowa dla póniejszego użtku.

WAŻNE WSKAZÓWKI BEZPIECZEŃSTWA



Wszystkie produkty bezołowiowe oferowane przez firmę są zgodne z wymaganiami prawa europejskiego dyrektywy o ograniczeniu stosowania substancji niebezpiecznych (Restriction of Hazardous Substances (RoHS)), co znaczy, że nasze procesy produkcyjne i produkty są bezołowiowe i bez substancji niebezpiecznych wymienionych w dyrektywie.



Przekreślony zbiornik mieści na kółkach oznacza, że w granicach Unii Europejskiej produkt wyeksploatowany podlega odrębnej zbiórce. Odnosi się to do waszego produktu i wszystkich urządzeń peryferyjnych oznaczonych tym symbolem. Nie wyrzucaj tego produktu do niesegregowanych śmieci miejskich. Proszę skontaktować się ze sprzedawcą w sprawie procedur recyklingu tego sprzętu.

Uznanie marek firmowych

iPhone® to zastrzeżony znak towarowy firmy Apple, Inc.

BlackBerry® i związane marki firmowe, nazwy i logo są własnością firmy Research In Motion Limited i są zarejestrowane lub używane w U.S.A. i innych krajach świata. Używane są z licencji firmy Research In Motion Limited.

Android™ to marka firmowa firmy Google Inc. Użycie tej marki wymaga zgody Google.

Windows Mobile & Symbian wymienione w tym dokumencie są zarejestrowanymi markami odpowiednich właścicieli.

Zastrzeżenia

Zastrzegamy sobie prawo rewizji lub usunięcia jakiegokolwiek zawartości niniejszego podręcznika w dowolnym czasie. Nie gwarantujemy przyjęcia odpowiedzialności prawnej za dokładność, kompletność i użyteczność tego podręcznika. Zawartość tego podręcznika podlega zmianom bez uprzedzenia.

Licencjonowanie MPEG4

NINIEJSZY PRODUKT JEST LICENCJONOWANY WG WIZYJNEGO ZGŁOSZENIA PATENTOWEGO MPEG4 DLA UŻYTKU NIEKOMERCJALNEGO KONSUMENTA DLA (i) KODOWANIA WIDEO I ZGODNIE ZE STANDARDEM WIZYJNYM MPEG4 ("MPEG-4 VIDEO") I/LUB (ii) DEKODOWANIA WIDEO MPEG4 ZAKODOWANEGO PRZEZ KONSUMENTA DLA UŻYTKU OSOBISTEGO I NIEKOMERCJALNEGO I/LUB ZOSTAŁA UZYSKANA OD DOSTAWCY WIDEO LICENCJONOWANEGO PRZEZ FIRMĘ MPEG LA NA DOSTARCZANIE WIDEO MPEG4. NIE UDZIELONO LICENCJI I NIE JEST ONA DOMNIEMANA NA WSZELKI INNY UŻYTEK. DODATKOWE INFORMACJE ODNOŚNIE UŻYTKU PROMOCYJNEGO, WEWNĘTRZNEGO I KOMERCYJNEGO ORAZ LICENCJONOWANIA MOŻNA UZYSKAĆ W FIRMIE MPEG LA, LLC. PATRZ [HTTP://WWW.MPEGLA.COM](http://www.mpegla.com).

Licencjonowanie GPL



Ten produkt zawiera kody, opracowane przez firmy trzecie, podlegające licencji GNU General Public License ("GPL") (Ogólnej licencji publicznej) lub GNU Lesser Public License ("LGPL") (Ograniczonej licencji publicznej).

Kod GPL stosowany w tym produkcie jest udostępniony bez gwarancji i podlega prawom autorskim odpowiedniego autora.

Inne kody źródłowe podlegają licencji GPL są dostępne na żądanie.

Miło nam, że możemy dostarczyć nasze modyfikacje jądra Linux, jak również kilka nowych komend oraz narzędzia umożliwiających udostępnienie do kodu. Kody są udostępnione na stronie FTP, prosimy o kontakt z poniższej strony lub o zwrócenie się do waszego dystrybutora:

SPIS RZECZY

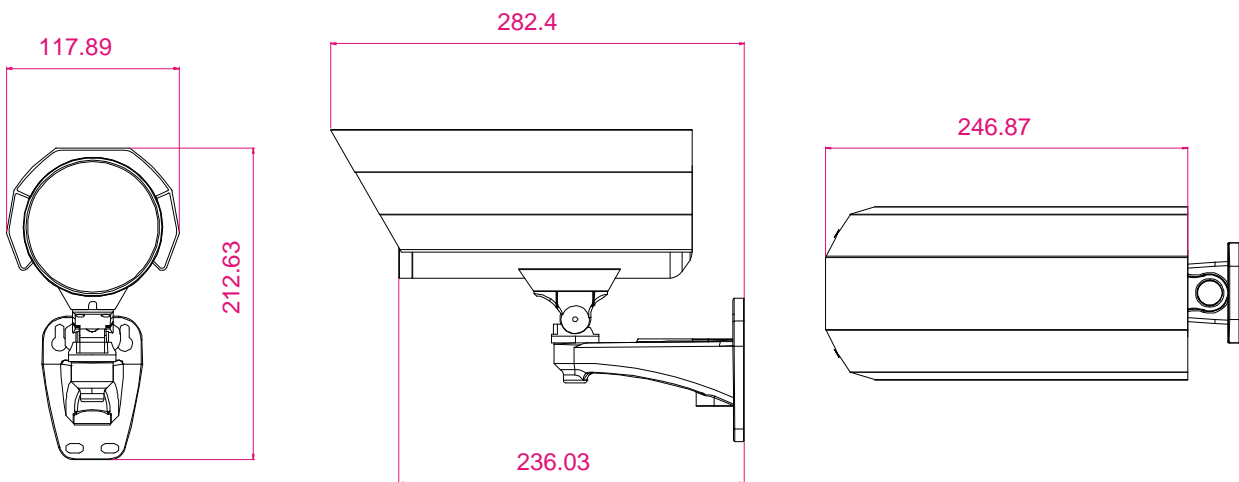
1. PRZEGLĄD	1
1.1 Zawartość opakowania	1
1.2 Wymiary.....	1
1.3 Przegląd kabli	1
2. INSTALACJA I PODŁĄCZENIE	2
2.1 Instalacja kamery.....	2
2.2 Podłączenie do zasilania sieci	3
3. PODŁĄCZENIE KAMERY DO INTERNETU	5
3.1 Dostęp do kamery poprzez LAN	5
3.2 Konfiguracja sieci z użyciem Kreatora.....	9
4. PRZED ROZPOCZĘCIEM UŻYTKOWANIA	13
4.1 Środowisko kamery.....	13
4.2 Kalibracja ogniskowania dla każdej długości ogniskowej.....	13
ZAŁĄCZNIK 1 TWORZENIE KONTA USŁUGI DDNS.....	15
ZAŁĄCZNIK 2 KONFIGURACJE ŚLEDZENIA TWARZY	18

1. PRZEGLĄD

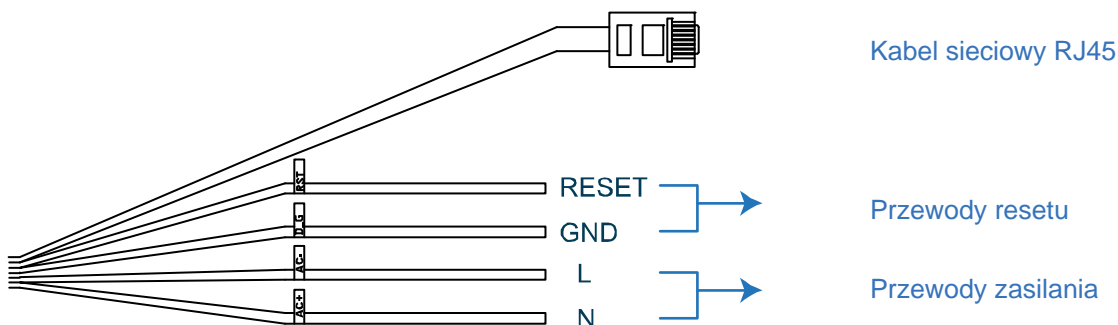
1.1 Zawartość opakowania

- Kamera sieciowa
- Przewodnik instalacji
- Adapter przedłużający kabel ze złączem RJ45
- Dysk CD-ROM (włącznie z podręcznikiem użytkownika i oprogramowaniem CMS "Video Viewer" (przebieg darka wideo))

1.2 Wymiary



1.3 Przegląd kabli

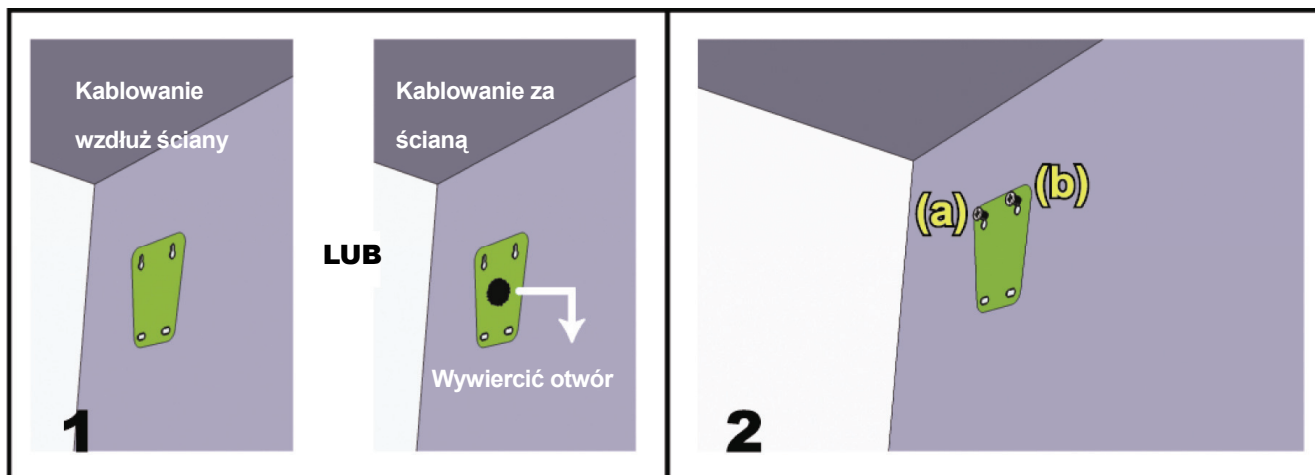


KABEL	OPIS
Kabel sieciowy RJ45	Podłączyć do dostarczonego adaptera przedłużacza RJ45, w celu przedłużenia kabla i przygotowania następnego kabla sieciowego RJ45 o długości odpowiedniej do potrzeb.
Przewody resetu	Usunąć izolację z dwóch przewodów i skrócić je dla domowego zresetowania. Spowoduje to zresetowanie wszystkich parametrów wraz z adresem IP i przywrócenie ustawień fabrycznych. Uwaga: Przed skróceniem przewodów wyłączyć zasilanie a następnie włączyć, aby przywrócić wartość domyślną. Po wykonaniu resetu, rozłączyć te dwa przewody.
Przewody zasilania	Podłączyć do zasilania AC. Szczegóły znajdują się w "2.2 Podłączenie do zasilania sieci" - na stronie 3.

2. INSTALACJA I PODŁĄCZENIE

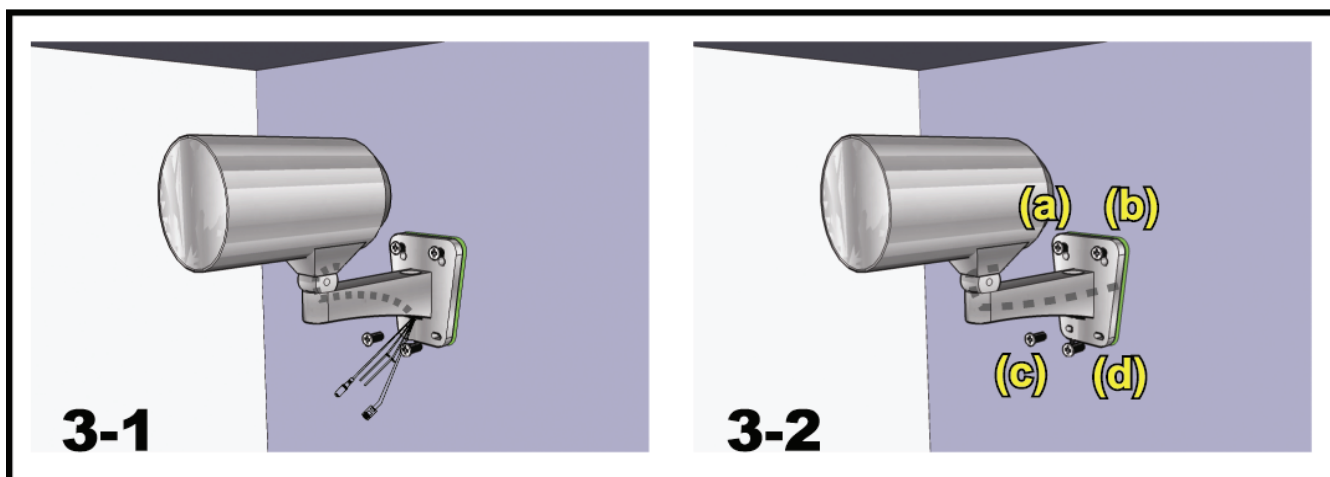
2.1 Instalacja kamery

Uwaga: Poniższa ilustracja służy tylko do instalacji, rzeczywisty produkt może się od niej różnić.

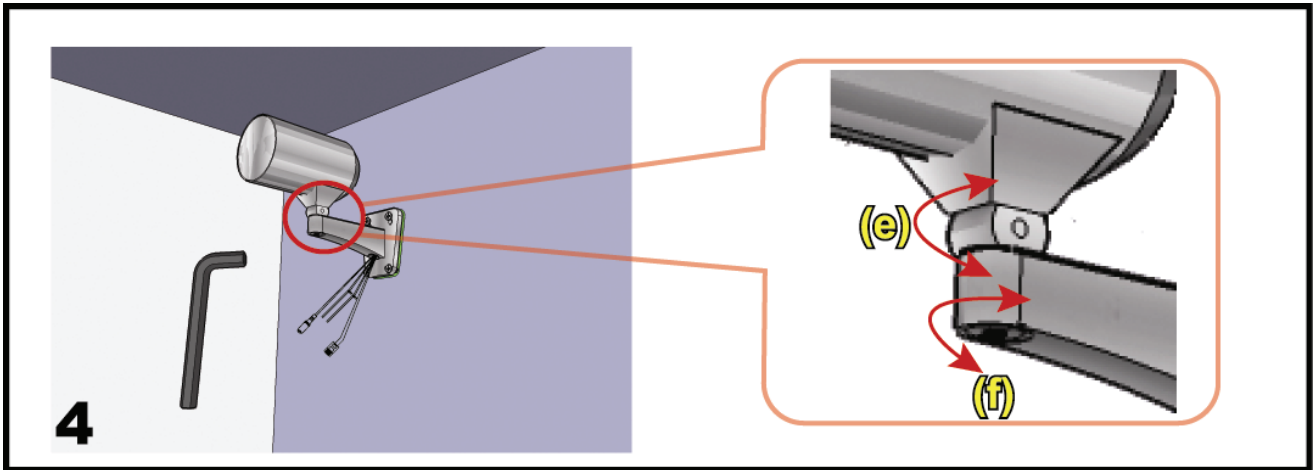


Przyklepi nalepkę instalacji kamery w miejscu jej zamierzonej instalacji. Odpowiednio do miejsca instalacji wywierci dziur w rodku naklejki na kabel zasilający i wideo w celu późniejszego przecięcia, w razie potrzeby.

Lekko wkręci wkręty (a) i (b) jak pokazano i upewni się, że nie są one do końca wkręcone.



- 1) Odpowiednio do miejsca instalacji, przecięć przez wspornik kabel zasilający i wideo i zdecydować, jak kamera ma być okablowana:
3-1 - Kabel ukryty po drugiej stronie ściany.
3-2 - Kabel ciągnie wzdłuż ściany.
- 2) Zaczepi wspornik z kamerą na rubach umocowanych w kroku 2 i dopchnij, aby zamocować wspornik.
- 3) Dokręci wkręty (a) i (b) i zamocować pozostałe (c) i (d), aby zamocować wspornik.

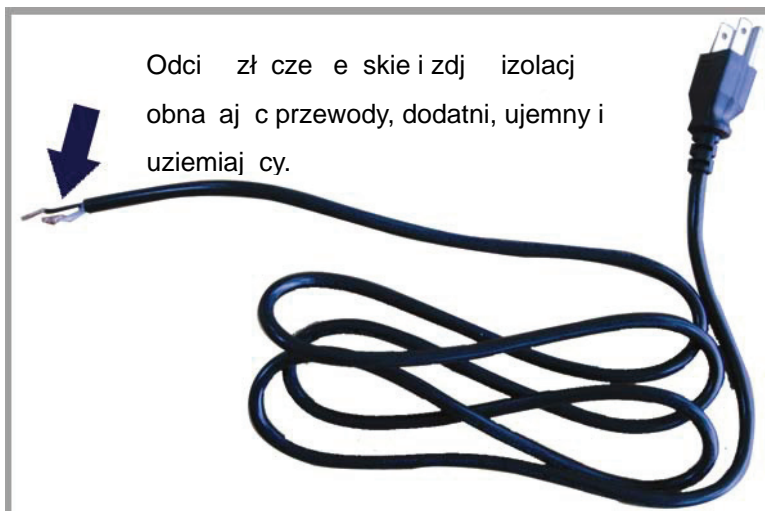


Skoryguj ką t ustawienia kamery:(e) Ustaw kąt pionowy, i ustalić dokręceniem śruby kluczem, dostarczonym ze wspornikiem.

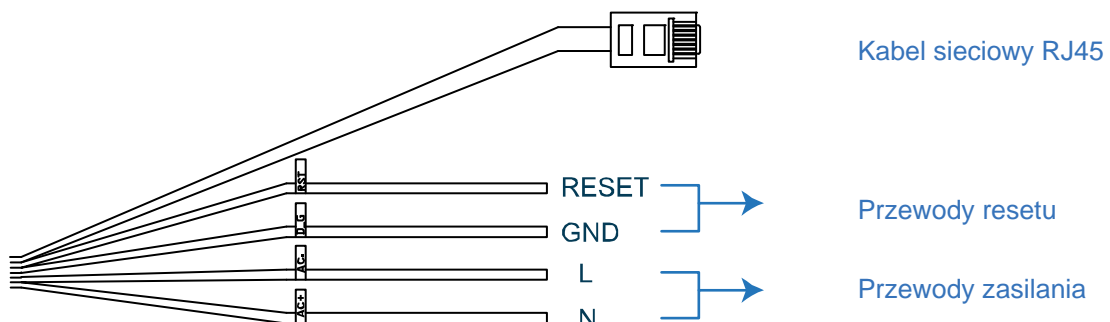
(f) Złuzowa nieco wkręt na przegubie kamery za pomocą dostarczonego klucza i wyrównaj kąt poziomy ustawienia kamery oraz ustalić go.

2.2 Podłączenie do zasilania sieci

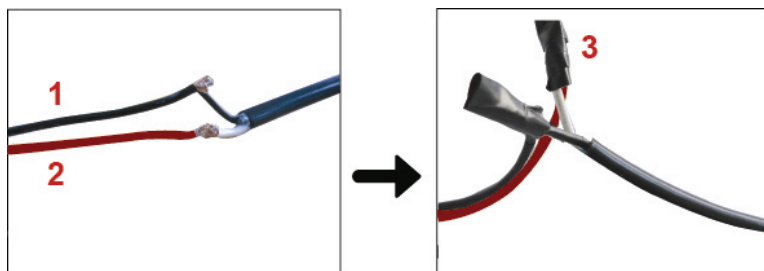
Przygotuj sznur zasilania i odciś stron z gniazdem elektrycznym. Następnie zdejmij izolację by odsłonić przewód, dodatni, ujemny i uziemiający.



Znajdź dwa przewody oznaczone "L" (red - czerwony) i "N" (black-czarny) w kamerze i usuń kawałek izolacji odsłaniając przewody.



Skręć razem przewody kamery i sznura zasilania zgodnie z polaryzacją (dodatni do dodatniego, ujemny do ujemnego, zaniedbuj c przewód uziemiający). Połączone przewody zabezpiecz następnie ta m izolacyjn .



- 1** N (czarny)
- 2** L (czerwony)
- 3** Pokrycie ta m izolacyjn .

3. PODŁĄCZENIE KAMERY DO INTERNETU

Przed uyciem kamery sieciowej prosz post powa zgodnie ze wskazówkami odpowiednio do miejsca instalacji:

- Aby skonfigurowa ustawienia sieciowe, nale y podł czy kamer do PC poprzez LAN. Szczegóły znajduj si w “3.1 Dost p do kamery poprzez LAN” na stronie 5.
- Aby skonfigurowa ustawienia sieciowe poprzez kreator ustawie , prosz zapozna si z “3.2 Konfiguracja sieci z uyciem Kreatora” na stronie 9.

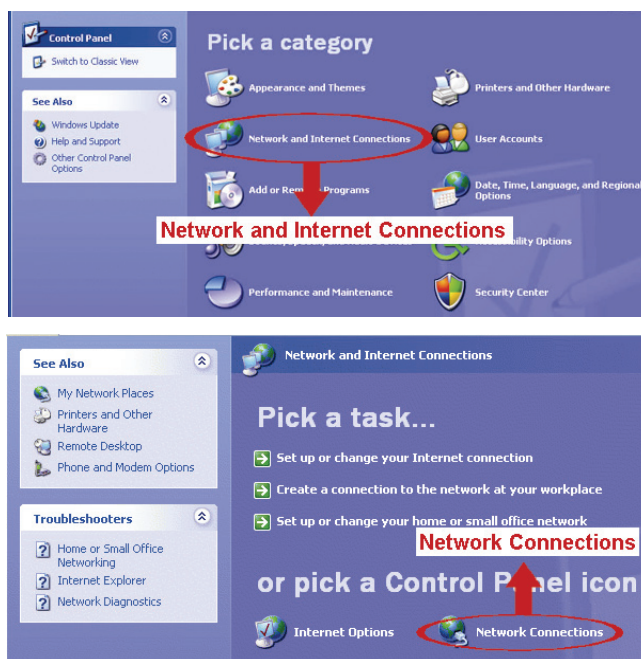
3.1 Dostęp do kamery poprzez LAN

Krok 1: Podł czy kamer sieciow i PC poprzez kabel sieciowy RJ45 i upewni si , e kamera jest zasilana.

Krok 2: Ustawi adres IP jako “192.168.1.XXX” (1~255, oprócz 10).

Użytkownicy Windows XP :

- a) Wybra “start” → “Control Panel” (panel sterowania) → “Network and Internet Connections” (poł czenia sieciowe i Internetu) → “Network Connections” (poł czenia sieciowe) (je li si jest w “Category View”(widok kategorii)).



- b) W "LAN lub High-Speed Internet" (LAN lub szybki Internet), kliknij prawym przyciskiem myszy na "Local Area Connection" (połączenie lokalne) i wybierz "Properties" (właściwości).



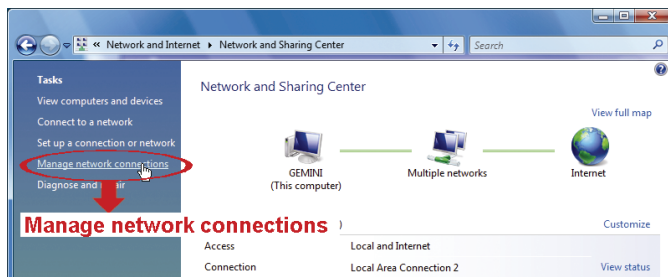
- c) W zakładce "General" (ogólne), wybierz "Internet Protocol (TCP/IP)" (protokół Internetu (TCP/IP)), oraz "Properties" (właściwości).
- d) W zakładce "General" (ogólne), wybierz "Use the following IP address" (użyj następującego adresu IP) i ustaw adres IP jako "192.168.1.XXX" (XXX może być każdą wartością w przedziale 1-255 oprócz 10).

Uwaga: Zaleca się zapisanie istniejących ustawień a następnie zmian zgodnie z zaleceniem. Jest to pomocne przy ewentualnym przywracaniu ustawień PC w późniejszym podłączeniu do Internetu.

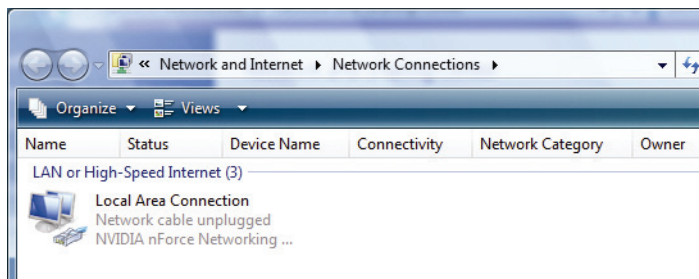
- e) Kliknij "OK", aby zamknąć okno dialogowe "Internet Protocol (TCP/IP) Properties" (właściwości protokołu Internetu (TCP/IP)). Następnie kliknij "Close" (zamknij), aby zamknąć okno dialogowe "Local Area Connection Properties" (właściwości połączenia lokalnego).

Użytkownicy Windows Vista :

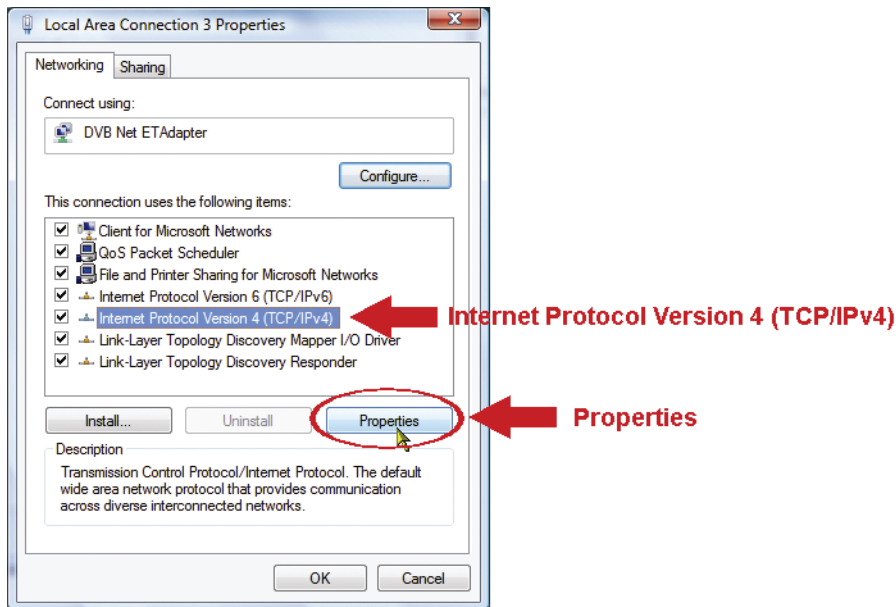
- a) Wybierz "Start" (start) → "Control Panel" (panel sterowania) → "Network and Internet" (sieć i Internet), aby przejść do "Network and Sharing Center" (centrum sieci i udostępniania). Następnie kliknij "Manage network connections" (zarządzaj połączeniami sieciowymi) (jeśli jest w widoku "Category View" (widok kategorii)).



- b) Prawym klawiszem myszy kliknij na "Local Area Connection" (połączenie sieci lokalnej) i wybierz "Properties" (właściwości).

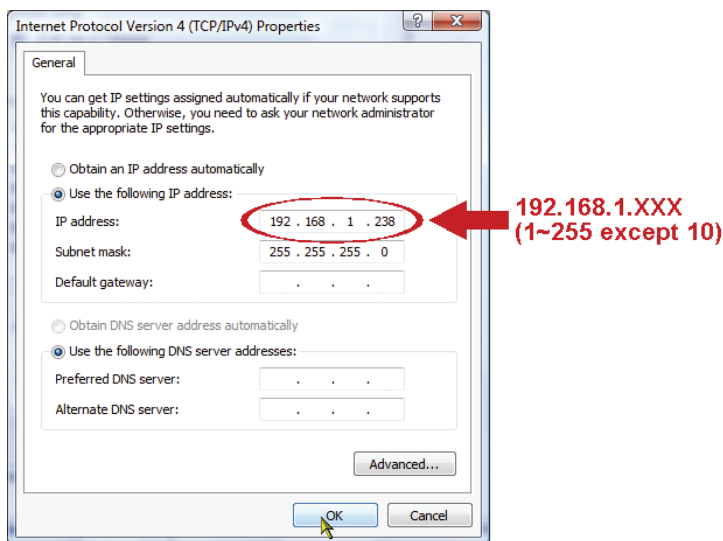


- c) W zakładce "Networking" (połączenia sieciowe), wybierz "Internet Protocol Version 4 (TCP/IPv4)" (protokół Internetu wersja 4 (TCP/IPv4)) i wybierz "Properties" (właściwości).



- d) W zakładce "General" (ogólne), wybra "Use the following IP address" (zastosowa nast puj cy adres IP) i ustawi adres jak opisano poni ej.

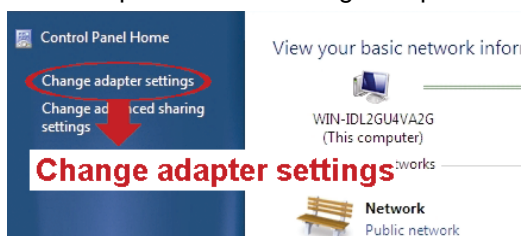
Uwaga: Zaleca si spisanie istniej cych ustawie a nast pnie zmian z zgodnie z zaleceniem. Jest to pomocne przy ewentualnym przywracaniu ustawie PC w pó niejszym podł czaniu do Internetu.



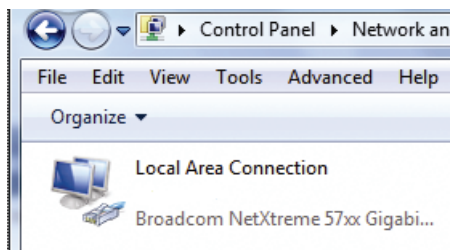
- e) Klikn "OK", by zamkn okno dialogowe "Internet Protocol (TCP/IPv4) Properties" (własno ci protokołu Internetu (TCP/IPv4)). Nast pnie klikn "Close" (zamkn), by zamkn okno dialogowe "Local Area Connection Properties" (wła ciwo ci podł czenia lokalnego).

Użytkownicy Windows 7:

- a) Wybra "Start" (start) → "Control Panel" (panel sterowania) → "Network and Internet" (sie i Internet), by przej do "Network and Sharing Center" (centrum sieci i udost pniaia). Nast pnie klikn "Change adapter settings" (zmie ustawienia adaptera).



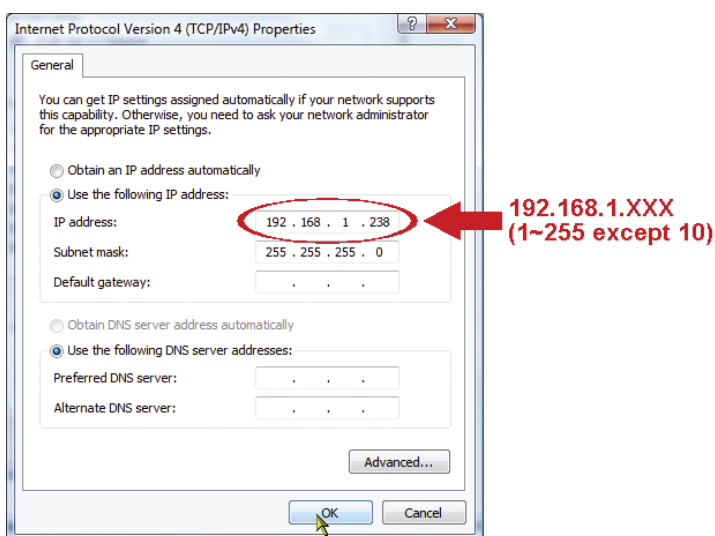
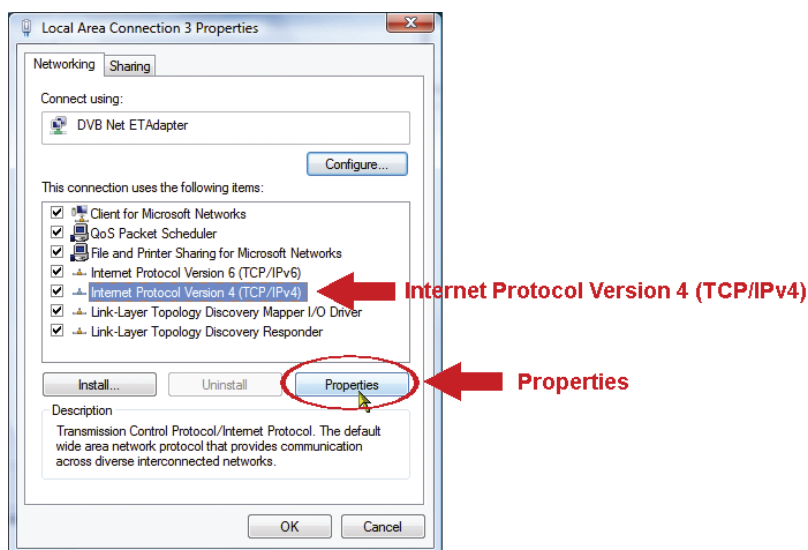
- b) Prawym klawiszem myszy kliknij na "Local Area Connection" (połączenie sieci lokalnej) i wybierz "Properties" (właściwości).



Uwaga: Jeśli lokalne połączenie nie jest odblokowane, to proszę je odblokować.

- c) W zakładce "Networking" (połączenia sieciowe), wybierz "Internet Protocol Version 4 (TCP/IPv4)" (protokół Internetu wersja 4 (TCP/IPv4)) i wybierz "Properties" (właściwości).
- d) W zakładce "General" (ogólne), wybierz "Use the following IP address" (zastosuj następujący adres IP) i ustaw adres jak opisano poniżej.

Uwaga: Zaleca się zapisanie istniejących ustawień a następnie zmian zgodnie z zaleceniem. Jest to pomocne przy ewentualnym przywróceniu ustawień PC w późniejszym połączeniu do Internetu.



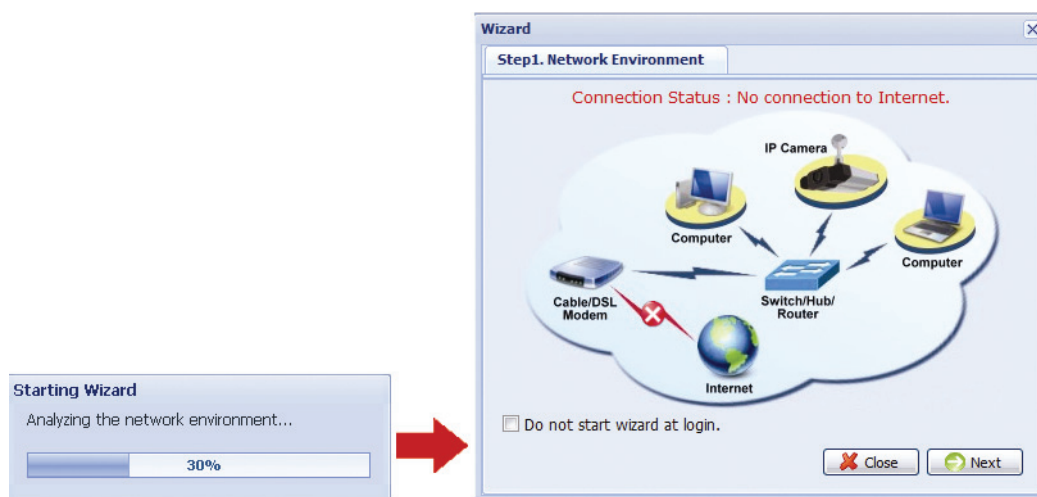
- e) Kliknij "OK", aby zamknąć okno dialogowe "Internet Protocol (TCP/IPv4) Properties" (właśnie ci protokołu Internetu (TCP/IPv4)). Następnie kliknij "Close" (zamknij), aby zamknąć okno dialogowe "Local Area Connection Properties" (właściwości ci połączenia lokalnego).

3.2 Konfiguracja sieci z użyciem Kreatora

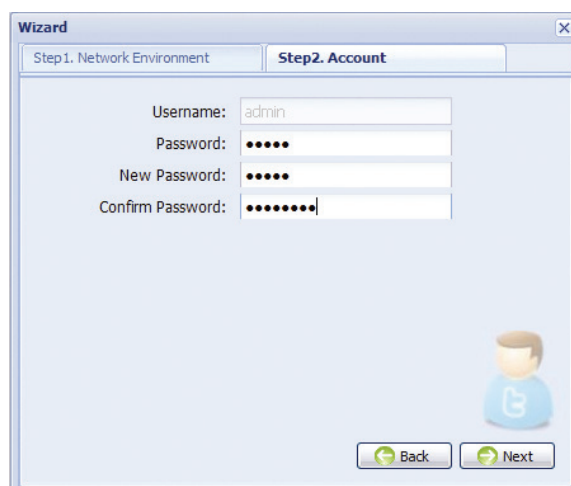
Poprzez przeglądarkę sieciową dostępny jest szybki kreator instalacji umożliwiający zmiany hasła, ustawienie daty i czasu oraz konfiguracji sieciowej.

Uwaga: Ustawienia konfiguracji na stronie konfiguracji można zmienić poprzez przeglądarkę sieciową, także później. Szczegóły znajdują się w "4. PRZED ROZPOCZĘCIEM UTYKOWANIA" - w podręczniku użytkownika.

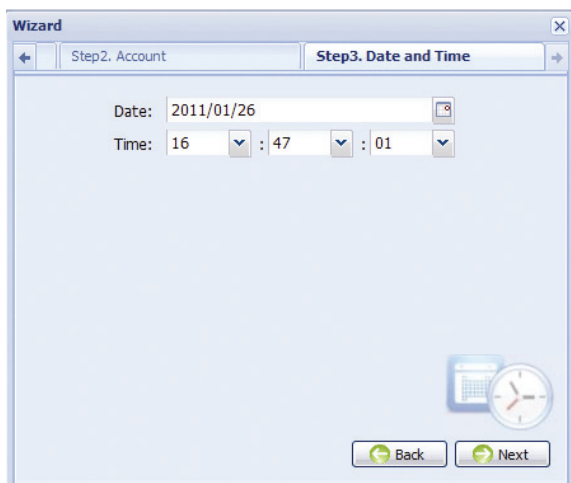
- Krok 1: Uruchomić przeglądarkę sieciową, np. Microsoft Internet Explorer, i wprowadzić adres URL "<http://192.168.1.10>" do okienka adresu.
- Krok 2: Na stronie logowania wprowadzić domyślną nazwę użytkownika (admin) i hasło (admin), oraz kod bezpieczeństwa z poniższego obrazka. Następnie kliknąć "LOGIN" aby zalogować się i sprawdzić obrazek na żywo.
- Krok 3: Kreator rozpoczyna analizę środowiska sieciowego i pokazuje jej wyniki. Kliknąć "Next" (dalej), by kontynuować.



- Krok 4: W "Account" (konto), jeżeli trzeba zmienić hasło. Jeżeli nie pozostawić kolumny pustymi i wybrać "Next" (dalej).

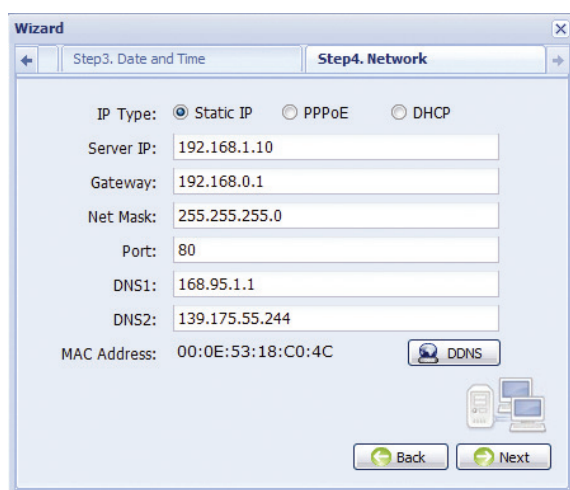


Krok 5: W pozycji "Date and Time" (data i czas), sprawdzi prawidłowo ustawie i zmodyfikowa je je li trzeba.



Krok 6: W "Network" (sie), wybra sie stosownie do posiadanego rowidowiska sieciowego (Static IP - statyczny adres IP / PPPoE / DHCP), i wprowadzi potrzebna informacja .

Uwaga: Ta kamera nie obsluguje routera lub huba POE.



Stacyjny adres IP:

- Wprowadzi informacje: "Server IP" (serwer IP), "Gateway" (brama) i "Net Mask" (maska sieci) otrzymane z ISP (Internet Service Provider (dostawca uslug sieciowych)).
- Wprowadzi numer portu. Prawidlowy numer jest w zakresie 1 do 9999. Warto ci domylnie jest 80. Zwykle uzywany przez HTTP portem TCP jest 80. Jednak e czasem lepiej jest zmienic ten numer portu dla poprawy elastycznosci lub bezpieczenstwa.

PPPOE:

- Wprowadzi nazwe uzytkownika z haslem otrzymanym od ISP. Kontynuowanie ustawienia DDNS kliknij przycisk "DDNS", tak jak podano na tej stronie.

Uwaga: Nalezy utworzyc konto DDNS na stronie sieciowej wiadczycy bezpłatne uslugi DDNS. Szczegoly znajduja sie w "ZAŁ CZNIK 1 TWORZENIE KONTA USŁUGI DDNS" na stronie 15.

- Wybra nazwe systemu ustalona przy wpisywaniu sie do uslugi DDNS z rozwijanej listy, np. dyndns.
- Wprowadzi nazwe uzytkownika i haslo uzywane przy zalogowaniu sie do uslugi DDNS.

- Następnie wprowadzi nazw hosta ustalony przy wpisywaniu się do usługi DDNS, np.: headoffice523.

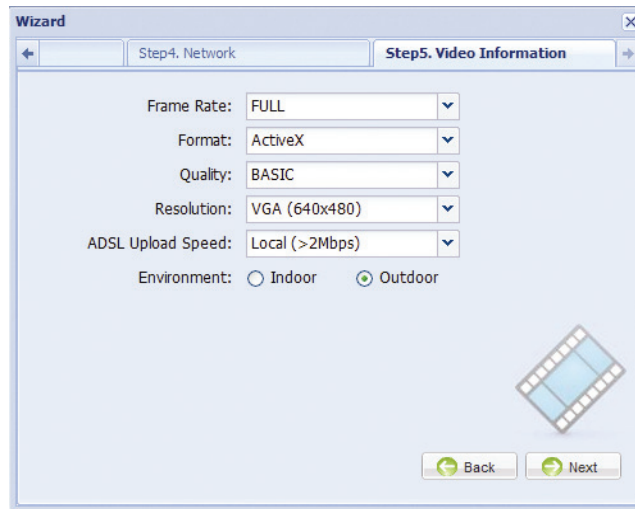
- c) Wybrał "Save" (zapisz) i powrócił do kreatora. DHCP:
- a) Przed wybraniem tej opcji należy najpierw zakończyć ustawienia routera DHCP. Podłączył router do Internetu poprzez PC (ze statycznym IP lub ustawieniami PPPoE). Różne routery mają różne metody ustawiania. Proszę odnieść się do ich odpowiednich podręczników.
- b) Kontynuował ustawienia DDNS kliknięciem przycisku "DDNS", tak jak podano na tej stronie.

Uwaga: Należy utworzyć konto DDNS na stronie sieciowej świadczącej bezpłatne usługi DDNS. Szczegóły znajdują się w "ZAŁĄCZNIK 1 TWORZENIE KONTA USŁUGI DDNS" na stronie 15.

- Wybrał nazw systemu ustalony przy wpisywaniu się do usługi DDNS z rozwijanej listy, np. dyndns.
- Wprowadził nazwę użytkownika i hasło używane przy zalogowaniu się do usługi DDNS.
- Następnie wprowadził nazw hosta ustalony przy wpisywaniu się do usługi DDNS, np.: headoffice523.

- c) Wybrał "Save" (zapisz) i powrócił do kreatora.

Krok 7: W "Video Information" (informacja o wideo), wykona konfigurację stosownie do środowiska instalacji. Pomaga to w automatycznym dopasowaniu się kamery do tworzenia obrazów odpowiednich do wybranego środowiska.



Krok 8: Wszystkie zmiany są wyszczególnione w "Apply" (zastosuj). Sprawdzić czy zmiany są prawidłowe.

- Jeśli tak, kliknąć "Save"(zapisz). Jeśli nie, kliknąć "Back" (wstecz), do wykonywania modyfikacji ustawień i kliknąć "Save" (zapisz) dla ich wpisania.

Uwaga: Ustawienia konfiguracji na stronie konfiguracji można na te zmienić poprzez przeglądarkę sieciową, także później. Szczegóły znajdują się w "4. PRZED ROZPOCZĘCIEM USTAWIENIA" - w podręczniku użytkownika.

Krok 9: Następnie, odłączyć kamerę i PC i podłączyć je do Internetu oddzielnie.

Krok 10: Wprowadzić nazwę zapisanego wcześniej adresu IP lub zapisaną wcześniej nazwę hosta w okienku adresu URL przeglądarki sieci i sprawdzić dostęp do kamery.

4. PRZED ROZPOCZĘCIEM UŻYTKOWANIA

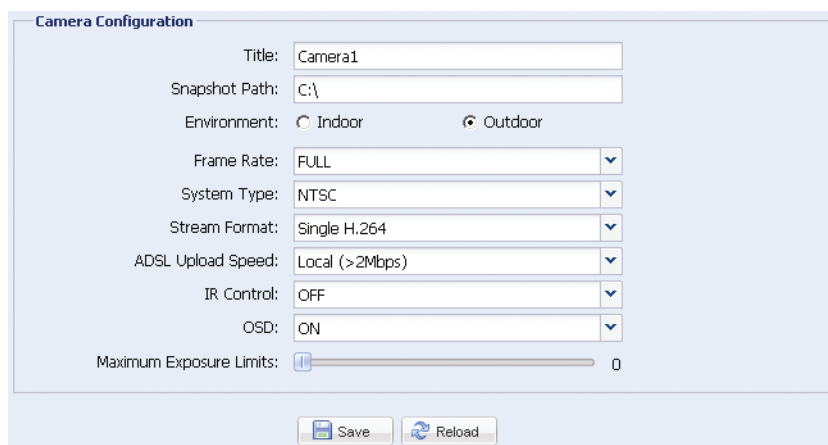
Po zakończeniu instalacji kamery u konfiguracji sieciowych, by kamera pracowała prawidłowo, wymagane są niektóre konfiguracje kamery w "Config." (konfiguracja). Proszę przestrzegać poniższych wskazówek.

4.1 Środowisko kamery

Wybraj "Camera" (kamera), by przejść do strony "Camera Configuration" (konfiguracja kamery) i wybierz "Indoor" (wewnętrzny) lub "Outdoor" (zewnętrzny), stosownie do środowiska instalacji.

Uwaga: Jeśli ustawiono już środowisko w kreatorze ustawień, to proszę ten krok opuścić.

Pomaga to w automatycznym dopasowaniu się kamery do tworzenia obrazów odpowiednich do wybranego środowiska.



The screenshot shows a "Camera Configuration" window with the following settings:

- Title: Camera1
- Snapshot Path: C:\
- Environment: Indoor Outdoor
- Frame Rate: FULL
- System Type: NTSC
- Stream Format: Single H.264
- ADSL Upload Speed: Local (>2Mbps)
- IR Control: OFF
- OSD: ON
- Maximum Exposure Limits: 0

Buttons: Save, Reload

4.2 Kalibracja ogniskowania dla każdej długości ogniskowej

Kamera sieciowa ze zmienną ogniskową Vari-focal IR w zakresie f4.0 ~ f9.0. Aby zapewnić wyraźny i ostry obraz, przejdź do "Calibration" (kalibracja), by dostosować ogniskowanie dla każdej długości ogniskowej, po zainstalowaniu kamery. Po zakończeniu kalibracji, wybierz "Storage", by zapisać, lub "Back to Default" (ponownie domyślne), by je odrzucić.



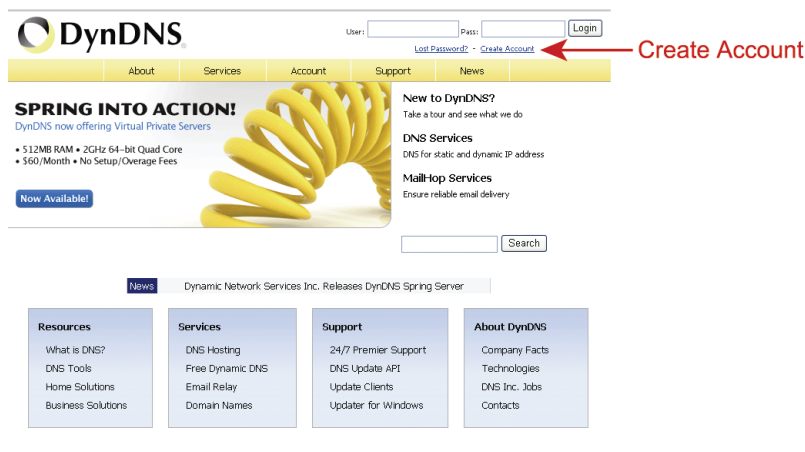
Ikona	Funkcja	Opis
	Kalibracja automatyczna	Klikn  , by rozpocząć kalibrację dla każdego powiększenia zoom.
<i>Kalibracja ręczna</i>		
 / 	Powiększenie / pomniejszenie - zoomu	Klikn  /  , by wybrać zoom do korekcji.
 / 	Bliżej / dalej - ogniskowanie	Klikn  /  , by wybrać ogniskowanie dla wybranego zoomu.

ZAŁĄCZNIK 1 TWORZENIE KONTA USŁUGI DDNS

Dla PPPOE lub DHCP, należy wprowadzić nazwę hosta wskazując na adres IP kamery sieciowej, dla występowania zalogowania się.

Istnieje wiele portali z darmowymi usługami DDNS i poniżej podano przykład aplikacji konta DDNS ze strony sieciowej <http://www.dyndns.com>.

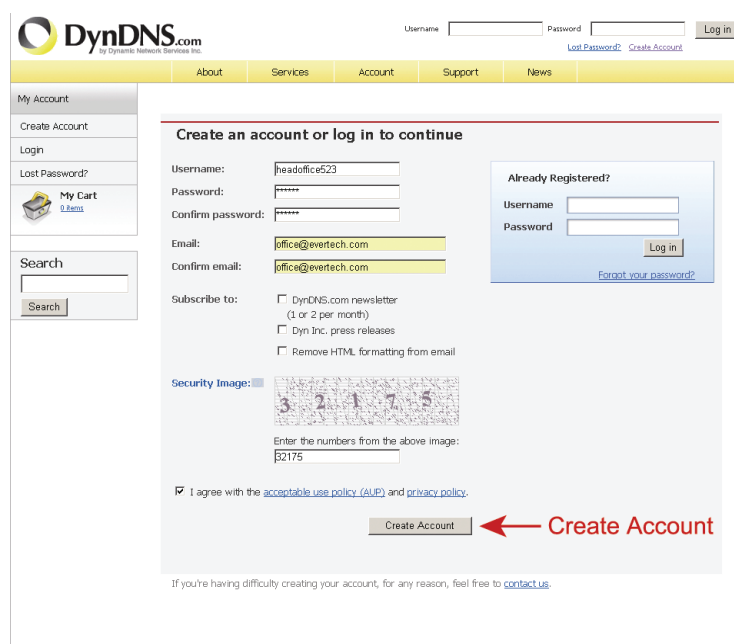
Krok 1: Przejść do <http://www.dyndns.com> i kliknąć "Create Account" (utwórz konto), aby założyć konto DDNS.



Krok 2: Wprowadzić wszelkie informacje niezbędne do założenia konta, stosownie do instrukcji na stronie sieciowej.

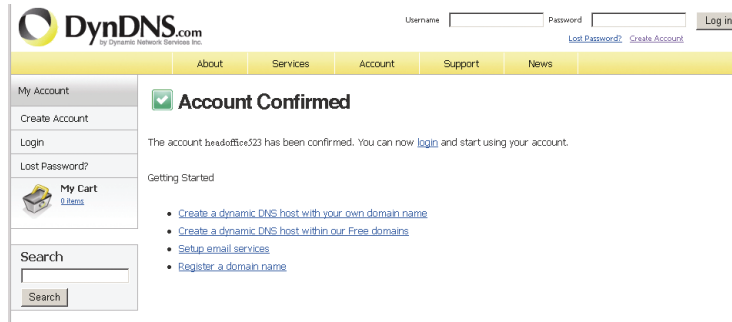
- Wprowadzić nazwę użytkownika (login) np.: *headoffice523*.
- Ustalić hasło i dla potwierdzenia wprowadzić ponownie.
- Wprowadzić adres E-mail i dla potwierdzenia wprowadzić ponownie.

Następnie kliknąć "Create Account" (utwórz konto).



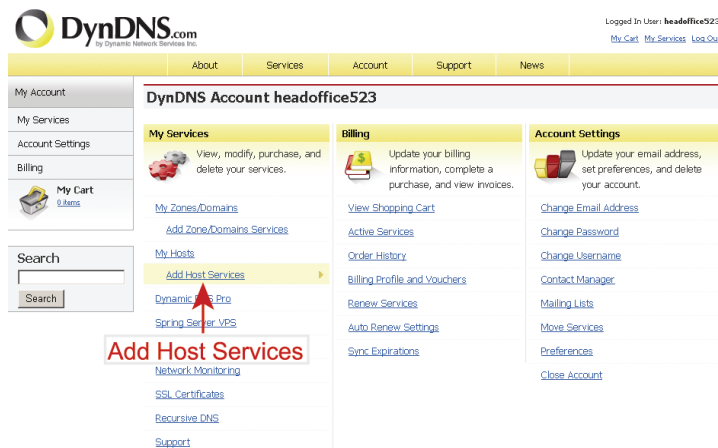
Krok 3: System automatycznie wyśle e-mail z potwierdzeniem na konto e-mail. Proszę odebrać ten e-mail w ciągu 48 godzin i ukończyć procedurę aktywacji konta stosownie do instrukcji w e-mail.

Po potwierdzeniu konta pojawi si komunikat “Account Confirmed” (konto potwierdzone). Konto zostało pomy Inie utworzone.



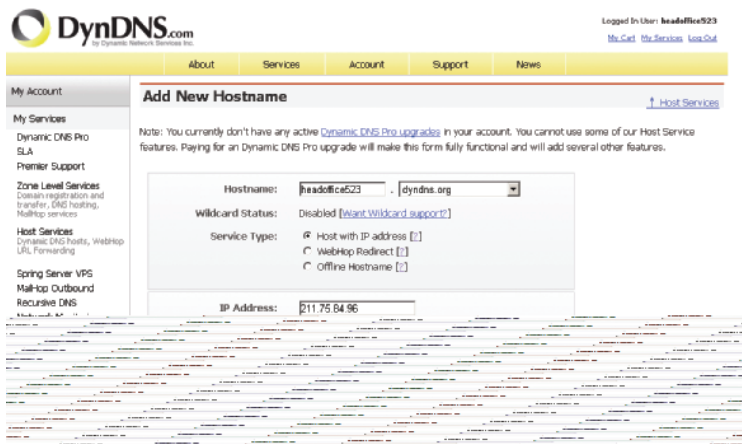
Krok 4: Klikn “login” i wprowadzi nazw u ytkownika oraz uprzednio ustalone hasło.

Krok 5: Klikn “Add Host Services” (dodaj usługi hosta).



- Wprowadzi znacz c nazw hosta.
- Wybra nazw hosta systemu.
- Wprowadzi adres IP, który chce si przekierowa .

Spisa cał nazw hosta, np. *headoffice523.dyndns.org*. Nast pnie klikn “Add To Cart” (dodaj do koszyka zakupów), dla wystawienia rachunku.



Uwaga: Ta usługa jest bezpłatna. Wystarczy zako czy proces wystawiania rachunku i **NIE** jest potrzebna adna informacja o płaceniu.

Krok 6: Klikn “Activate Services” (uaktywni usług), po sprawdzeniu i od tej chwili ma si mo liwo

skorzystania z usług DDNS.

Krok 7: Powróci do przeglądarki wideo i przejdzie do "Network" (sieć) → "DDNS". Postępuje wg opisu "3.2 Konfiguracja sieci z użyciem Kreatora" na stronie 9.

ZAŁĄCZNIK 2 KONFIGURACJE ŚLEDZENIA TWARZY

Face Tracking - śledzenie twarzy uzysywane jest do powiększenia widoku twarzy intruza, dla ułatwienia jego identyfikacji.

Uwaga: Śledzenie twarzy nie jest obsługiwane jeżeli format strumienia jest ustawiony na Multi-Mode i to menu nie ukaże się na stronie konfiguracji.

Uwaga: Jeżeli odblokowana jest ta funkcja, to DPTZ, Smart Zoom - inteligentny zoom i zoom optyczny nie mogą być użyte.

KROK 1: Kliknij "Config.", aby wejść na stronę konfiguracji systemu i wybierz "Camera" → "Face Tracking" (śledzenie twarzy).

KROK 2: Wybierz i ustaw Face Tracking (śledzenie twarzy) jak podano poniżej:

POZYCJA	OPIS
Śledzenie twarzy	Wybierz "Enable" (uaktywnienie), aby uruchomić lub "Disable", aby wyłączyć funkcję.
OSD	Wybierz "ON", dla wyświetlania na ekranie powstających komunikatów statusu na tle widoku na żywo: FACE STANDBY: Funkcja jest uaktywniona i gotowa do użycia. (gotowość twarzy) FACE TRACKING: Jest to funkcja śledzenia. (śledzenie twarzy) FACE ZOOM IN / OUT: Jest to funkcja powiększania twarzy dla śledzenia / zmniejszania, gdy śledzony obiekt opuszcza strefę nadzoru. (ZOOM TWARZY POWIĘKSZENIE / ZMNIJSZENIE)
Czułość	Ustaw czułość śledzenia na HIGH (wysoka) / MEDIUM (średnia) / LOW (niska).
Rozdzielczość	Ustaw rozdzielczość śledzenia twarzy jako Auto (automatyczna) / VGA / QVGA.

KROK 3: Po wykonaniu wszystkich konfiguracji, kliknij "Save" (zapisz), aby zapisać zmiany i kliknij na górze "Live" (na żywo), aby wrócić do aktualnie pokazywanego obrazu.